

Plantas Ornamentales en el Caribe y Polinizadores: Cuidados generales

Anuales, arbustos, cobertoras, enredaderas y herbáceas



Dra. Dania Rivera Ocasio, autora

Especialista en Ornamentales
Universidad de Puerto Rico, Recinto
Universitario de Mayagüez, Dept. de
Ciencias Agroambientales

Dra. Amy J. Dreves, autora

Especialista en Extensión III
Manejo Integrado de Plagas
Universidad de las Islas Vírgenes
Escuela de Agricultura
Servicio Cooperativo de Extensión

Prof. Wanda Almodóvar, revisora

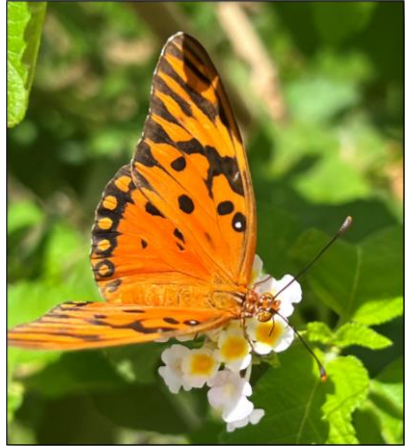
UPR-Çoordinadora de MIP

Lamani Santiago Estudiante UIV, Ilustrador

Naydelisse Rivera: búsqueda de información,

Giomarie M. Perez: arreglo de fotos, Estudiantes UPR

Fotos por: Amy J. Dreves, Dania Rivera y Wanda Almodóvar



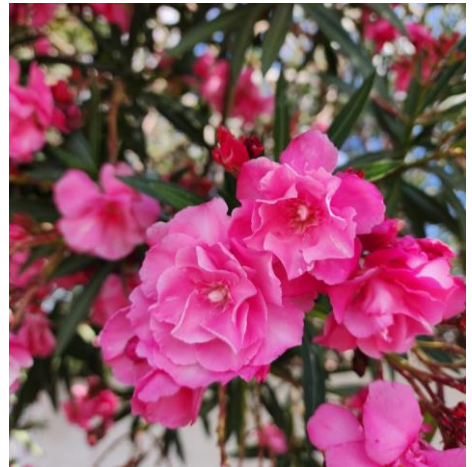


**SERVICIO
DE EXTENSIÓN
AGRÍCOLA™**

UPR - RUM - CCA



RESEARCH EXTENSION TEACHING



Para más información en español sobre plantas ornamentales
visite: <https://www.uprm.edu/sea/ornamentales/>

Tabla de Contenido

- Sobre esta guía
- Conoce a los polinizadores
- ¿Qué es la polinización?
- Plagas comunes
- Manejo integrado de plagas
- Medidas de prevención de plagas
- Buenas Prácticas Agrícolas (BPA's)
- Plaguicidas comunes de bajo riego

▪ Anuales

▪ Arbustos

▪ Cobertoras

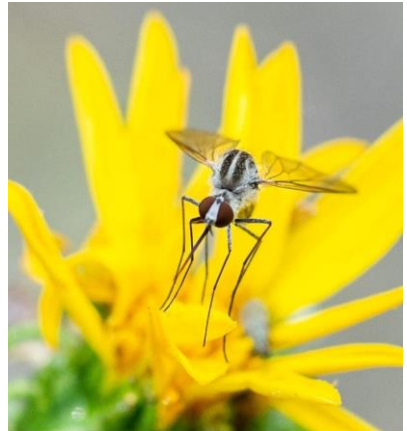
▪ Enredaderas

▪ Herbáceas



Sobre esta Guía

- Podrá planificar y seleccionar las plantas adecuadas para su ambiente tropical, condiciones y temporada local.
- Podrá identificar plantas anuales, arbustos, cobertoras, enredaderas y herbáceas que se adapten a su entorno.
- Podrá comprender las necesidades esenciales (agua, suelo, nutrientes, luz, espacio) de forma que pueda minimizar el estrés de las plantas y prevenir las plagas y enfermedades.
- Tendrás a tu alcance información valiosa sobre una amplia gama de plantas perennes y anuales que atrae polinizadores y otros organismos beneficiosos (enemigos naturales de las plagas) durante todo el año.



Conoce a los polinizadores de plantas con flores

ABEJAS



AVES



MURCIÉLAGOS



ABEJORRO



MARIPOSAS



ALEVILLAS



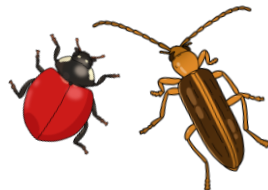
AVISPAS



MOSCAS



ESCARABAJOS



¿Qué es la polinización?

La polinización es el movimiento del polen desde la parte masculina de una flor hacia la parte femenina de otra flor mediante animales (principalmente insectos) y/o el viento.

Sin polinización, la mayoría de las plantas no podrían producir semillas, nueces ni frutos.



Plagas comunes



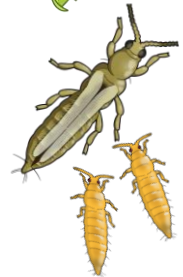
Áfidos



Ácaros

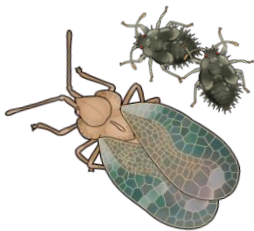


**Chinches
harinosas**



Trípidos

Elimina la plaga durante la etapa inmadura para reducir daños



Chinches de ala de encaje



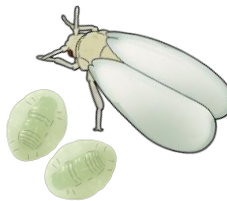
Queresas



Gusanos de regimiento



Fumagina



Mosca Blanca

Manejo Integrado de Plagas (MIP)

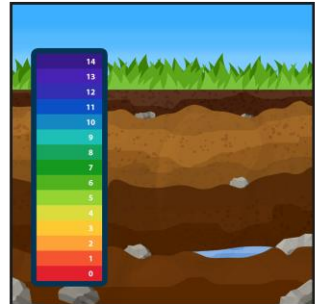
- El MIP se enfoca en promover la salud de las plantas mediante la prevención y monitoreo de las plagas y selección de buenas prácticas agrícolas.
- Incluye el monitoreo regular de las plagas presentes y la salud de las plantas, el diagnóstico temprano para aplicar las prácticas requeridas y el uso de plaguicidas, bioracionales o convencionales de acuerdo con la etiqueta y de forma segura para proteger los humanos, el ambiente y la vida silvestre.
- Otro objetivo de MIP es identificar e investigar las mejores prácticas para una producción de plantas exitosa y saludable, sin causar daño a organismos beneficiosos, como polinizadores y enemigos naturales de las plantas.
- El MIP minimiza los riesgos a la salud humana, organismos benéficos y polinizadores y el medio ambiente.



Medidas de Prevención de Plagas



- La salud de las plantas es fundamental.
- Conoce lo que tu planta necesita: agua, suelo, nutrientes, pH, luz y el espaciado adecuado.
- Concéntrate en cultivar plantas fuertes para repeler las plagas y enfermedades.



Buenas Prácticas Agrícolas (MIP-BPA's)

CUIDADO DE LA SALUD DE LAS PLANTAS:	Lee sobre las necesidades de tus plantas: agua, suelo, nutrientes, luz y espacio.
MONITOREAR LAS PLANTAS CON FRECUENCIA:	Inspecciona las plantas a menudo para evaluar los niveles de plagas, antes de que las cifras aumenten y estén fuera de control.
IDENTIFICA CORRECTAMENTE LOS PROBLEMAS:	La identificación incorrecta no nos permite tomar decisiones adecuadas para reducir el problema.
USA PRÁCTICAS CULTURALES:	Remueva las partes infestadas. Poda tallos y ramas infestadas.
REMUEVA MECÁNICAMENTE LAS PLAGAS:	Remueva las plagas utilizando trampas o de forma manual (brocha, esponja o la mano).
EXCLUSIÓN FÍSICA:	Excluya las plagas cubriendo las plantas o utilizando mallas, o barreras).
MEJORE LA POBLACION DE ENEMIGOS NATURALES:	Incorpora plantas florecedoras durante todo el año para apoyar a los polinizadores.
UTILIZE PRODUCTOS QUIMICOS DE MENOR RIESGO:	Use plaguicidas solo cuando sea necesario.

Plaguicidas comunes de bajo riesgo

(para insectos de cuerpo blando)

Cubre todas las superficies de las plantas y las grietas de las ramas y tallos donde se esconden las plagas.

Bacillus thuringiensis subespecie *kurstaki* (Btk) – ataca larvas de alevillas.

Beauveria bassiana* o *Metarrhizium sp. –ataca áfidos, psílidos, moscas blancas y cochinillas. Al hongo estar en contacto con la plaga, se alimenta a través de la cutícula, obteniendo nutrientes y liberando toxinas.

Tierra diatomáceas–ataca hormigas, las cuales hacen contacto con diatomeas fosilizadas afiliadas que laceran la capa de cera del exoesqueleto y las deseca. Utilice la categoría identificada para control de plagas.

Aceites – Neem (Azadirachtina), aceite hortícola ligero (mineral, parafínico, destilado de petróleo), aceite de Naranja (D-limoneno) y otros atacan insectos de cuerpo blando (cochinillas, moscas blancas, cochinillas harinosas, áfidos, saltahojas, chinches de ala de encaje, ácaros, trípodos) que funcionan como disuasivo de alimentación, los asfixia y mata.

Piretrina, Piretro – un insecticida de amplio espectro que al tener contacto con la plaga penetra su cutícula y afecta el sistema nervioso.

Jabones insecticidas – atacan áfidos, ninfas de saltamontes, cochinillas, mosca blanca, psílidos y ácaros mediante sus sales potásicas de cadena larga de ácidos grasos que penetran la cutícula del insecto, desecan y asfixian la plaga

Espinosa, Espinosina – atacan larvas de alevillas, minadores de hojas y trípodos causando hiperexcitación del sistema nervioso de la plaga.

Nombre común: Begonia de cera

Nombre científico:

Begonia semperflorens-cultorum

Familia: Begoniaceae

Origen: Brasil

Descripción:

Su altura puede variar entre 6 a 12 pulgadas de alto. Flores tipo cimbras (femeninas y masculinas) pueden ser sencillas o dobles de color rojo, blanco, rosa o salmón. Sus hojas asimétricas usualmente verde o bronce de 1.5 a 4 pulgadas. Es una planta compacta que crece en forma de montículo. Se usan para borde, siembra masiva, contenedor, flores cortadas, entre otras. Propague por semillas.

Periodo de florecida: Florecen durante casi todo el año.





Necesidades de la planta:

Agua – Regularmente.

Suelo – Fértil, bien drenado.

Nutrientes – NPK, material orgánico.

Luz – Pleno sol a sombra parcial.

Espacio – 6 a 12 pulgadas.



Nombre común : Clavel de muerto

Nombre científico : *Tagetes spp.*
(*T. erecta*, *T. patula* and *T. tenuifolia*)

Familia: Asteraceae

Origen: Nativa de México y Centroamérica

Descripción:

Altura entre 1 a 3 pies. Sus hojas verdes están opuestas en la parte inferior, alternas en la parte superior, hasta de 7 pulg. de largo, con forma pinnada. La principal característica de las flores es que están agrupadas en cabezuelas o en inflorescencias solitarias, sobre pedúnculos de hasta 6 pulg. de largo de colores amarillo, anaranjado, bronce y rojo. Se usan para siembra en masa, tiestos, bordes y flor de corte.

Periodo de florecida: Verano y Otoño.





Necesidades de la planta:

Agua – Regularmente.

Suelo – Fértil, bien drenado.

Nutrientes – Fertilizante líquido balanceado cada 2 semanas.

Luz – Pleno sol.

Espacio – 12 a 18 pulgadas.



Nombre común : Cosmos

Nombre científico: *Cosmos sp.*

Familia: Asteraceae

Origen: Sur de E. U. hasta América Central

Descripción:

La planta puede crecer de 1 a 6 pies, variedades altas se pueden usar como flor de corte. Flores solitarias en diversidad de colores. *C. bipinnatus* son rojo, rosa, violeta o blanco. *C. sulphureus* son color amarillo, anaranjado y escarlata. La especie *C. sulphureus* se puede utilizar en decoración de ensaladas. Hojas están opuestas desde simples hasta pinadas. Se propaga por semillas.

Periodo de florecida: Todo el año.





Necesidades de la planta:

Agua – Tiene una baja tolerancia a la sequía.

Suelo – Fértil, neutral a alcalino, bien drenado. Salinidad moderado.

Nutrientes – Fertilizante líquido cada 2 a 3 semanas.

Luz – Pleno sol.

Espacio – 1 a 2 pies.



Nombre común: Geranio

Nombre científico: *Pelargonium x hybridum*
antes Pelargonium x hortorum

Familia: Geraniaceae

Origen: Sudáfrica

Descripción:

Estas llegan a alcanzar un crecimiento de: 1-2 pies de altura, en un crecimiento moderado. Su forma es redonda, erguida con un follaje verde. Su florecimiento es vistoso con flores color rojo, rosa, blanco, salmón o naranja. Usos: contenedor, plantación masiva, canasta y borde. Las hojas son simples o divididas. Las flores pueden ser simples, semidobles o dobles. Se propaga por semilla y esqueje. Los geranios perfumados han sido favorecidos durante mucho tiempo por sus hojas fragantes, que liberan aceites aromáticos cuando se frota o trituran.

Periodo de florecida: Florecen durante casi todo el año.





Necesidades de la planta:

Agua – Tiene una baja tolerancia a la sequía.

Suelo – Fértil, neutral a alcalino, bien drenado. Salinidad moderada.

Nutrientes – Fertilizante líquido balanceado cada 2 a 3 semanas.

Luz – Pleno sol.

Espacio – 1 a 2 pies.



Nombre común: Girasol

Nombre científico: *Helianthus annuus*

Familia: Asteraceae

Origen: Centro y Norte América

Descripción:

Puede florecer con una sola flor en un solo tallo o múltiples tallos. Hay variedades de hasta 9 pies de alto. Existen varios colores, formas y tamaño de flor. Solo los cultivares con polen atraen a los polinizadores. Sus hojas son verdes ovaladas a acorazonadas, dentadas y velludas que miden de 4 a 16 pulgadas. Se pueden utilizar como flor de corte y sus semillas se utilizan como alimento para pájaros, ganado y humanos. Se propaga por semillas o esquejes.

Periodo de florecida: Todo el año.





Necesidades de la planta:

Agua – Moderada tolerancia de sequía, regar regularmente.

Suelo – Prefiere suelo ligeramente ácido con pH entre 6.0 a 7.5.

Nutrientes – Usualmente no es necesario.

Luz – Pleno sol.

Espacio – 18 a 24 pulgadas.



Nombre común: Miramelinda

Nombre científico: *Impatiens walleriana*

Familia: Balsaminaceae

Origen: Este de África

Descripción:

Arbusto entre 1 a 2 pies. Es una planta mediana con hoja simple y de color verde.

Las flores son simples en color rojo, blanco, rosa, salmón, violeta, o anaranjado y de dos tonalidades.

Se propaga por semillas y esquejes.

Periodo de florecida: Verano y otoño.





Necesidades de la planta:

Agua – Regularmente.

Suelo – Húmedo y bien drenado.

Nutrientes – Fertilizante líquido balanceado semanalmente.

Luz – Sombra parcial a sombra total.

Espacio – 6 a 12 pulgadas.



Nombre común: Pentas

Nombre científico: *Pentas lanceolata*

Familia: Rubiaceae

Origen: Península arábiga, África oriental

Descripción:

Puede crecer 1 a 2 pies de ancho y alto. Puede cultivarse como perene. Sus flores de 1 a 3 pulgadas pueden ser amarillas, rosa, violeta, rojo o blanco. Su crecimiento es rápido y requiere poco mantenimiento. Usos como borde, plantación en masa, tiesto y en pequeños espacios.

Periodo de florecida: Casi todo el año.





Necesidades de la planta:

Agua – Tolera sequía.

Suelo – Crece en varios tipos de suelos bien drenado.

Nutrientes – Fertilizante balanceado cada 6 semanas.

Luz – Pleno sol hasta sombra parcial.

Espacio – 1 a 3 pies.



Nombre común: Playera

Nombre científico:

Catharanthus roseus

Familia: Apocynaceae

Origen: Madagascar

Descripción:

Altura de 1 a 2 pies. Su forma es expandida y follaje verde. Hojas opuestas son simples y de margen entero. Las flores tienen 5 sépalos y crecen solitarias o compuestas de pocas flores y se ubican en las axilas de las hojas superiores. Usos, borde, cobertura, plantación en masa y canasta.

Periodo de florecida: Todo el año.





Necesidades de la planta:

Agua – Riego moderado. Tolerante a la sequía una vez establecida.

Suelo – Fértil y bien drenado. Tolerante a alta salinidad.

Nutrientes – Fertilizante balanceado mensualmente.

Luz – Pleno sol a sombra parcial.

Espacio – 12 a 18 pulgadas.



Nombre común: Portulaca

Nombre científico: *Portulaca*

Familia: Portulacaceae

Origen: Suramérica

Descripción:

Su altura puede alcanzar 4 a 8 pulgadas. Su forma es expandida. Sus hojas son carnosas, suculentas y verdes. Sus flores son en forma de vaso, tipo rosa y de 4 a 7 pétalos en varios colores. Usos para áreas rocosas, siembras en masa y tiestos.

Periodo de florecida: Verano.





Necesidades de la planta:

Agua – Requiere poco riego.

Suelo – Puede crecer en suelos pobres, arenoso y bien drenado.

Nutrientes – No es necesario.

Luz – Pleno sol.

Espacio – 6 pulgadas.



Nombre común: Zinnia

Nombre científico: *Zinnia elegans*,
Zinnia peruviana

Familia: Asteraceae

Origen: América del Norte

Descripción:

Altura entre 6 pulgadas a 2 pies dependiendo de la variedad. Tiene flores solitarias en diversidad de colores, formas y tamaños. Se propaga fácilmente de semillas. Uso como plantación en masa, borde, flor de corte y tiestos.

Periodo de florecida: Todo el año.





Necesidades de la planta:

Agua – Tolera alta sequía.

Suelo – Fértil, rico en humus y bien drenado. Tolera baja salinidad. Prefiere pH entre 5.5 y 7.5.

Nutrientes – No necesario.

Luz – Pleno sol.

Espacio – 6 a 24 pulgadas.



Nombre común: Alelí

Nombre científico: *Nerium oleander*

Familia: Apocinaceae

Origen: Europa y Asia

Descripción:

Altura de 4 a 6 pies y ancho de 5 a 8 pies.

Tiene forma erguida a redondeada.

Apreciado por sus abundantes y fragantes flores de colores moradas, rosadas o blancas, de cinco pétalos en forma de embudo en racimos (cimas terminales).

Las hojas angostas de color verde oscuro brillante (hasta 5 pulgadas de largo) tienen nervaduras centrales distintivas. Todas las partes de esta planta son venenosas si se ingieren. Se propaga por esquejes.

Periodo de florecida: Casi todo el año





Necesidades de la planta:

Agua – Tolera alta sequía.

Suelo – Tolera alta salinidad, diferentes tipos de suelo con bajos nutrientes.

Nutrientes – Fertilizante balanceado mensualmente.

Luz – Pleno sol a sombra parcial.

Espacio – 3 a 10 pies.



Nombre común: Ayer, hoy y mañana

Nombre científico: *Brunfelsia pauciflora*

Familia: Solanaceae

Origen: Brasil

Descripción:

Altura entre 3 a 10 pies y 1.5 a 5 pies de ancho. Sus flores cambian de color siendo violeta cuando abren y se van aclarando a blanco durante uno o dos días siguientes. Se puede utilizar como espécimen o borde. Puede ligeramente para promover crecimiento de ramas.

Periodo de florecida: Todo el año en especial durante primavera y otoño.





Necesidades de la planta:

Agua – Regularmente.

Suelo – Fértil, rico en humus y bien drenado.

Nutrientes – Fertilizante balanceado cada 3 a 4 semanas.

Luz – Pleno sol.

Espacio – 36 a 60 pulgadas.



Nombre común: Cariaquillo

Nombre científico: *Lantana camara*

Familia: Verbenaceae

Origen: Nativo de Méjico, Centro y Sur América

Descripción:

Altura de 2 a 3 pies y 4 a 6 pies de ancho.

Su forma es expandida.

Flores color amarillo hasta combinados con rosado y violeta. Es de bajo mantenimiento, pero requiere poda para mejorar forma y florecida. Se propaga por semillas y esquejes. Todas las partes pueden causar malestar si se ingiere.

Periodo de florecida: todo el año





Necesidades de la planta:

Agua – Tolera alta sequía.

Suelo – Tolera salinidad moderada.
Es una planta que prefiere suelos drenados para su crecimiento.
Tolera suelo con bajo nutriente.

Nutrientes – Use fertilizante balanceado o de liberación lenta.
No requiere mucha fertilización.

Luz – Pleno sol.

Espacio – 36 a 60 pulgadas.



Nombre común: Cruz de malta

Nombre científico: *Ixora coccinea*

Familia: Rubiaceae

Origen: Nativa del Viejo Mundo (Asia, pero de origen específico incierto; reportada como nativa de India; o de Indochina, India and Sri Lanka).

Descripción:

Altura 15 pies y ancho de 4 a 10 pies. Su crecimiento es lento y su follaje denso. Sus hojas son verde oscuro, oblongas con márgenes lisos y arreglo opuesto. Sus flores son en forma de cima, agrupadas en las puntas de las ramas. Las hay de varios colores como: rojo, amarillo, rosa, blanco y anaranjado.

Periodo de florecida: Todo el año.





Necesidades de la planta:

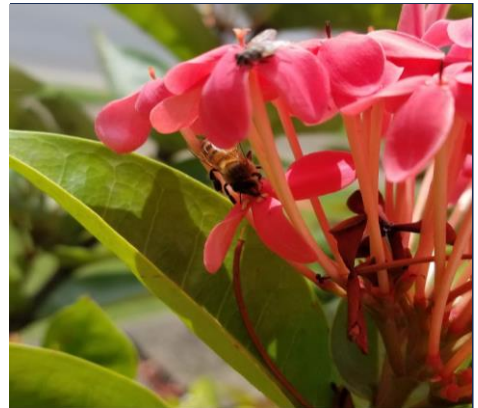
Agua – Tolera sequía moderada.

Suelo – Fértil, suelos ácidos, húmedos, pero bien drenados.

Nutrientes – Fertilización frecuente con micronutrientes para prevenir clorosis.

Luz – Pleno sol.

Espacio – 5 a 8 pies.



Nombre común: Dama de día

Nombre científico: *Cestrum diurnum*

Familia: Solanaceae

Origen: Endémica de las Indias Occidentales.

Descripción:

Arbusto o árbol pequeño de hasta 8 pies de alto. Las hojas son elípticas, verde brillantes, simples, lanceoladas a oblongo-lanceoladas y miden entre 4 a 8 pulgadas de longitud con un margen liso y una superficie verde y brillante. El arreglo de las hojas es alterno. Las flores son blancas, pequeñas, tubulares y fragantes. Aparecen en grupos. Los frutos color violeta o negro son tóxicos al ser humano y otros animales.

Periodo de florecida: Todo el año.





Necesidades de la planta:

Agua – Regularmente.

Suelo – Bien drenado, franco o arenoso.

Nutrientes – Fertilizante balanceado (por ejemplo, 10-10-10 o 15-15-15).

Luz – Sol pleno a sombra parcial.

Espacio – 3 a 5 pies



Nombre común: Velo de novia, Azota-caballo.

Nombre científico: *Duranta erecta*

Familia: Verbenaceae

Origen: México y las Américas

Descripción:

Altura de 10 a 20 pies, ancho de 6 a 10 pies. Hojas opuestas, simples, obovadas y de margen dentado. Sus flores son axilares color violeta o blanco. Sus frutos son redondos y amarillos. Se propaga fácilmente por esquejes.

Periodo de florecida: Florece todo el año, principalmente en primavera.





Necesidades de la planta:

Agua – Regularmente.

Suelo – Suelo húmedo moderadamente fértil. Tolerancia a sal moderada.

Nutrientes – Fertilizante balanceado líquido cada 2 semanas.

Luz – plena luz del sol, pero tolerará la sombra parcial.

Espacio – 2 a 3 pies



Nombre común: Gardenia

Nombre científico: *Gardenia jasminoides*.

Familia: Rubiaceae

Origen: China, Taiwán, Japón.

Descripción:

Altura y ancho de 4 a 8 pies. Su forma es redonda y follaje es verde. Sus hojas están en arreglo opuesto y son rugosas verde oscuro con las venas marcadas. Su flor es llamativa, blanca y muy fragante. Su fruto es anaranjado. Usos como borde, seto vivo, espécimen, siembra en masa.

Periodo de florecida: Primavera.





Necesidades de la planta:

Agua – Tolerancia a sequía moderada.

Suelo – Con pH ácido, poca tolerancia a salinidad.

Nutrientes – Fertilización balanceada y adicional con hierro

Luz – Pleno sol hasta sombra.

Espacio – 5 pies



Nombre común: Hibiscos

Nombre científico: *Hibiscus rosa-sinensis*

Familia: Malvaceae

Origen: Asia

Descripción:

Puede crecer de 7 a 12 pies de alto y ancho. Las flores son de varios de colores incluyendo dos tonos, sencillas o dobles. Las hojas son brillosas, verde oscuro con márgenes dentados que miden 6 pulgadas de largo. Su forma es ovalada. Se utilizan en el paisaje como setos, plantación en masa, especímenes o fondo para otras plantas.

Periodo de florecida: Todo el año.





Necesidades de la planta:

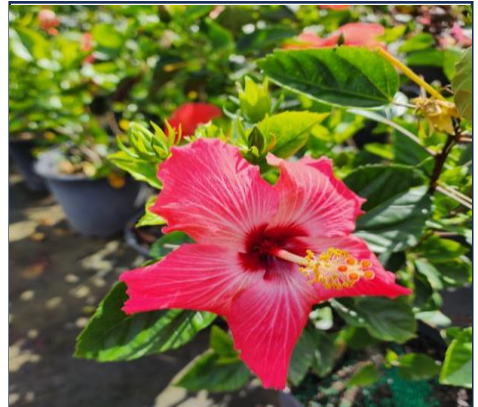
Agua – Regularmente. Baja tolerancia a sequía.

Suelo – Tolera salinidad moderada.

Nutrientes – Fertilizante balanceado.

Luz – Pleno sol a sombra parcial.

Espacio – 36 a 60 pulgadas.



Nombre común: Isabel Segunda

Nombre científico: *Plumbago auriculata*

Familia: Plumbaginaceae

Origen: Originario de África del Sur

Descripción:

Su altura es de 6 a 10 pies y 8 a 10 pies de ancho con una forma redondeada. Hojas verdes, simples, alternas con menos de 2 pulgadas de largo. Las flores azules o blancas. Los frutos marrones, elongados tienen una longitud de menos de 5 pulgadas. Se propaga por esquejes.

Periodo de florecida: Invierno





Necesidades de la planta:

Agua – Regular, tolera la salinidad y sequía moderada.

Suelo – Fértil

Nutrientes – Fertilizante balanceado.

Luz – Pleno sol.

Espacio – 5 a 6.5 pies



Nombre común: Jasmin de Papel

Nombre científico: *Jasminum nitidum*

Familia: Oleaceae

Origen: Sur este de Asia.

Descripción:

Arbusto tupido de hoja perenne de aproximadamente 5 pies de altura, que eventualmente produce tallos largos y entrelazados de hasta 9.5 pies de longitud. Las hojas de color verde oscuro brillante son opuestas y miden 3 pulgadas de largo. Las fragantes flores blancas en forma de estrella que se producen de los capullos de color rojo púrpura tienen hasta 11 lóbulos delgados. Se propaga por esqueje.

Periodo de florecida: Florece libremente desde fines de la primavera hasta el otoño.





Necesidades de la planta:

Agua – Regularmente. Baja tolerancia a sequía.

Suelo – Tolera salinidad moderada con nutrientes moderado.

Nutrientes – Fertilizante balanceado.

Luz – Pleno sol a sombra parcial.

Espacio – 36 a 60 pulgadas.



Nombre común: *Jatropha*

Nombre científico: *Jatropha sp.*

Familia: Euphorbiaceae

Origen: *Jatropha integerrima* – Nativo de Cuba.

Jatropha multifida – Nativo de Indias Occidentales (Antillas Menores, Antillas Mayores), Centroamérica y Sudamérica.

Descripción:

Árbol pequeño o arbusto perenne. Puede crecer 10 a 15 pies de altura. *J. integerrima* tiene hojas con mayormente 3 lóbulos y *J. multifida* tiene hojas con múltiples lóbulos y flores más pequeñas. Sus flores son rojas, agrupadas en ramas terminales. Se puede utilizar como árbol de un solo tronco, múltiples troncos, o arbusto. Se propaga por semillas y por esquejes.

Periodo de florecida: Casi todo el año.





Necesidades de la planta:

Agua – Regularmente. Tolera moderadas condiciones de sequía.

Suelo – Bien drenado, tolera condiciones salinas.

Nutrientes – Fertilizante balanceado

Luz – Pleno sol a sombra parcial.

Espacio – 6.5 a 10 pies.



Nombre común: Lluvia de coral

Nombre científico: *Russelia equisetiformis*

Familia: Plantaginaceae

Origen: Trópico del nuevo mundo y México.

Descripción:

Es un arbusto caducifolio que puede alcanzar de 2 a 4 pies de alto y 3 a 5 pies de ancho. Su crecimiento es en forma de cascada. Las flores son de color rojo, tubulares con un tamaño de una a 3 pulgadas. Se puede utilizar en tiestos, canastas o como arbusto y en bordes de estanques. Se propaga por esqueje, acodo, semillas y las ramas que producen raíces al tocar el suelo.

Periodo de florecida: Durante todo el año.





Necesidades de la planta:

Agua – Tolera condiciones moderadas de sequía y salinidad. Prefiere ambientes húmedos.

Suelo – varios

Nutrientes – Fertilizante balanceado

Luz – Alta luz solar.

Espacio – 3 a 6 pies.



Nombre común: Malvavisco

Nombre científico: *Corchorus hirsutus*

Familia: Malvaceae

Origen: Nativa de Indias Occidentales (Antillas Menores, Antillas Mayores, Bahamas), México, Centroamérica y Sudamérica; naturalizada en el sureste de Estados Unidos.

Descripción:

Arbusto perenne pequeño o mediano de hasta 6.5 pies de altura. Sus hojas son ovaladas y serradas densamente cubiertas con pelos (tomentosa) en arreglo alterno. Las flores son amarillas. Su hábitat es en áreas de piedra caliza y arena cerca de la costa. Se propaga por semilla.

Periodo de florecida: Todo el año, excepto en periodos de sequías.





Necesidades de la planta:

Agua – Regularmente. Tolera la sequías y un nivel moderado de salinidad.

Suelo – Arenosos, limosos o arcillosos, luego de que estén bien drenados.

Nutrientes – Fertilizante balanceado, composta o fertilizante líquido.

Luz – Pleno sol, sombra parcial.

Espacio – 12 a 18 pulgadas.



Nombre común: Mirto, Jasmín de Naranja,
Café de la India

Nombre científico: *Murraya paniculata*

Familia: Rutaceae

Origen: Sudeste asiático desde India hasta China, Australia, Filipinas y las islas Melanesias.

Descripción :

Es un arbusto ornamental que alcanza de 6 a 10 pies de altura y 5 pulgadas de diámetro de tronco con una copa densa. Este arbusto se reconoce por sus hojas pequeñas pinnadas de color verde oscuro brillante que miden de 2 a 4 pulgadas de largo, con 3 a 9 folíolos con diminutos puntos glandulares. Tiene una textura fina y porte erguido. Sus flores blancas perfumadas y pequeñas bayas rojas aparecen por todas partes gran parte del año. Se propaga por semilla y esqueje.

Periodo de florecida: Floración irregular durante todo el año.





Necesidades de la planta:

Agua – Regularmente, tolera una salinidad moderada y sequía.

Suelo – Varios, bien drenados y con humedad moderada.

Nutrientes – Fertilizante balanceado

Luz – Pleno sol y sombra parcial.

Espacio – 5 a 6.5 pies.



Nombre común: Musaenda

Nombre científico: *Mussaenda erythrophylla*

Familia: Rubiaceae

Origen: Oeste de África.

Descripción :

Arbusto o trepadora leñosa, de 5-10 pies de altura, a menudo con ramas colgantes o trepadoras y ramas abundantemente pilosas (con pelos); hojas, de 2- 4.5 pulgadas de largo y 1 a 3 pulgadas de ancho, ovaladas a casi cordadas (cuando son jóvenes), abundantemente pilosas, inflorescencias terminales, de varias flores. Su atractivo principal es la bráctea agrandada color rosa a rojo y de otros colores en otras variedades. El fruto es una baya con numerosas semillas diminutas. Se propaga por esquejes y acodo aéreo.

Periodo de florecida: Todo el año.





Necesidades de la planta:

Agua – Regularmente, tolera salinidad y sequía moderada.

Suelo – Ácido.

Nutrientes – Fertilizante alanceado

Luz – Pleno sol, sombra parcial.

Espacio – 5 a 6.5 pies.



Nombre común: Taberna montana

Nombre científico: *Tabernaemontana corymbosa*

Familia: Tabernaemontana corymbosa

Origen: Nativa del norte de India hasta Malasia. Predomina en Indonesia, Laos, Tailandia, Vietnam y en China.

Descripción:

Hasta 10 pies de alto y 6 pies de ancho. Sus flores son fragantes, especialmente durante la noche, blancas. Los pétalos de la flor tienen una curvatura que parece un molinillo de viento (pinwheel). Sus hojas simples verdes, verde oscuro y brillantes. Los tallos producen un exudado de látex lechoso o acuoso al cortarse común de la familia. Se propaga por semillas o esquejes. Se utiliza para siembras en masa, tiestos y bordes.

Periodo de florecida: Todo el año.





Necesidades de la planta:

Agua – Frecuente, toleran un nivel moderado de salinidad y sequías.

Suelo – Bien drenado.

Nutrientes – Fertilizante alanceado.

Luz – Pleno sol, sombra parcial.

Espacio – 36 a 60 pulgadas.



Nombre común: Agapanto

Nombre científico: *Agapanthus*

Familia: Amaryllidaceae

Origen: Sudáfrica.

Descripción:

Bulbo perenne que cuando llega el verano emerge y florece con unos tallos rígidos y unas preciosas cabezas florales esféricas en tonos, normalmente, azules y blancos. La densidad de las tonalidades puede variar, sobre todo, el azul. La planta puede crecer hasta 4 pies de alto y 2 pies de ancho. El follaje es excelente como cobertura y se recomienda para siembras en masa. También se puede utilizar en tiestos.

Periodo de florecida: Verano.





Necesidades de la planta:

Agua – Riego abundante

Suelo – Buen drenaje.

Nutrientes – Fertilizante balanceado o ligeramente más alto en fósforo que en nitrógeno para mantener las flores durante toda la temporada.

Luz – Plena luz solar o sombra parcial.

Espacio – 18-24 pulgadas.



Nombre común: Cohitre morado

Nombre científico: *Tradescantia pallida*
«*purpurea*»

Familia: Commelinaceae

Origen: Nativa de México.

Descripción:

Planta perenne que se caracteriza por su follaje distintivamente morado. Alcanza aproximadamente un pie de altura. El tallo es frágil y se rompe fácilmente. Las hojas son de color púrpura oscuro, están cubiertas de pelos, tienen forma de lanza y pueden alcanzar un tamaño de 7 pulgadas, están alternadas en el tallo. Produce flores de color rosa o púrpura pálido con estambres amarillos brillantes. Se propaga por esquejes. Se puede usar como cobertura, en canastas y en tiestos. Se utilizan mayormente en siembras en masa.

Periodo de florecida: Desde mediados del verano hasta el otoño y esporádicamente en el año.





Necesidades de la planta:

Agua – Regularmente. Tolerancia a la salinidad, moderadamente y sequía alta.

Suelo – Suelo con bajos nutrientes, húmedo y con buen drenaje.

Nutrientes – Fertilizante balanceado.

Luz – Pleno sol. En sombra parcial se tornan verdes.

Espacio – 30 a 45 pulgadas.



Nombre común: Crosandra

Nombre científico: *Crossandra infundibuliformis*

Familia: Acanthaceae

Origen: Asia (India)

Descripción:

Planta semiarbustiva perenne que puede alcanzar 1 a 3 pies de altura y 1 a 2 pies de ancho. Sus ramas son cilíndricas al principio, de donde se disponen hojas aovadas, glabras y sésiles. Las flores son anaranjadas se organizan en espigas terminales de 1 a 3 pulgadas de largo. Producen un fruto en forma de cápsula de forma elíptica y cuando se seca "explota" luego de estar la humedad alta o lluvia. Uso ornamental o como planta de interior. Se puede propagar por esquejes o semillas.

Periodo de florecida: Casi todo el año





Necesidades de la planta:

Agua – Moderadamente o alternamente.

Suelo – franco, bien drenado con mucha materia orgánica.

Nutrientes – Fertilizar con nutrientes de manera granular.

Luz – Parcial.

Espacio – 12 pulgadas – 3 pies.



Nombre común: Cuphea

Nombre científico: *Cuphea hyssopifolia*

Familia: Lythraceae

Origen: México, Guatemala y Honduras.

Descripción :

Alcanza 1-2 pies de altura y de 24 – 36 pulgadas de ancho. Su forma es redondeada y esparcida con múltiples tallos. Los tallos arqueados están cubiertos por foliolos de textura fina que se destacan por pequeños flores moradas, rosadas o blancas (dependiendo del cultivar). Usos principales son, como cobertura del suelo, bordes, seto en miniatura y plantación masiva. Las puntas se pueden podar para fomentar la frondosidad y un crecimiento más compacto. Plantas más viejas puede rejuvenecerse a principios de la primavera o a finales del invierno con poda. Se propaga por esquejes.

Periodo de florecida: Todo el año.





Necesidades de la planta:

Agua – Parcialmente, alta tolerancia a sequías.

Suelo – Varios tipos de suelo. Buen drenaje, tolera salinidad.

Nutrientes – Fertilizante balanceado. Fertilización ligera, aprecia un mantillo grueso de materia orgánica.

Luz – Pleno sol, sombra parcial.

Espacio – 12 pulgadas – 3 pies.



Nombre común: Iris, Doce Apóstoles,
Iris Caribeña

Nombre científico: *Neomarica spp.*

Familia: Iridaceae

Origen: Nativa del sur de México hasta América del Sur.

Descripción :

Las plantas pueden alcanzar una altura entre 1 a 3 pies y de 1 a 2 pies de ancho. Las hojas son lanceoladas, sobrepuestas unas con otras formando un abanico color verde intenso. Las flores son grandes, vistosas, generalmente de color blanco, amarillo o con tonalidades azules o moradas. Las flores abren por la mañana y se cierran en la tarde. Se propaga por división.

Periodo de florecida: Primavera y verano.





Necesidades de la planta:

Agua – Parcialmente, tolera sequías.

Suelo – Crece en todo tipo de suelo (arenosos, lómicos, arcillosos), ocasionalmente húmedos, bien drenados.

Nutrientes – Fertilizante soluble balanceado en agua cada dos semanas en verano y fertilizante granular de liberación prolongada a principios de la primavera.

Luz – Pleno sol, sombra parcial.

Espacio – 1 a 2 pies entre plantas



Nombre común: Kalanchoe

Nombre científico: *Kalanchoe blossfeldiana*

Family: Crassulaceae

Origin: Madagascar

Descripción:

Planta perenne pequeña de 6 a 18 pulgadas de alto y ancho. Su follaje es opuesto con hojas verde oscuro y márgenes crenados suculentos. Las flores son pequeñas en forma de estrella, pueden ser rosa, rojo, amarillo, blanco o anaranjado. Se propaga por semilla, hoja, tallo o esqueje. Se utiliza usualmente para tiestos y bordes.

Periodo de florecida: invierno y primavera





Necesidades de la planta:

Agua – Baja frecuencia de riego.
Tolera sequía alta. Evitar exceso de agua.

Suelo – Bien drenado, arenoso.
Ligeramente alcalino. Mezcla para cactus y suculentas.

Nutrientes – Una vez al mes con fertilizante balanceado.

Luz – Pleno sol hasta sombra parcial.

Espacio – 6 a 12 pulg.



Nombre común: Mantilla Española

Nombre científico: *Heterotis rotundifolia*

Familia: Melastomataceae

Origen: África tropical.

Descripción:

Es una hierba rastrera que puede extenderse hasta 3 pies de ancho y 6 pulgadas de alto. Las hojas son opuestas, ovadas pequeñas de color verde oscuro ligeramente peluda en ambas caras. Las flores son terminales, solitarias, con 5 pétalos de color rosa o púrpura oscuro con numerosos estambres amarillos en el centro. Se utiliza como cobertura del suelo, bordes y canastas. Se reproduce por semilla, esqueje y fácilmente por división.

Periodo de florecida: Casi todo el año principalmente primavera y verano.





Necesidades de la planta:

Agua – Regularmente para mantener el suelo húmedo.

Suelo – Húmedos, bien drenados, ricos en materia orgánica. Tolera salinidad.

Nutrientes – Una vez al mes con fertilizante balanceado.

Luz – Pleno sol, sombra parcial.

Espacio – 1 a 2 pies.



Nombre común: Ruellia

Nombre científico: *Ruellia simplex*

Familia: Acanthaceae

Origen: México, el Caribe y Sudamérica.

Descripción:

Es una planta perenne de hasta 3 a 4 pies de alto y 2 a 3 pies de ancho. Los tallos suelen ser verdes o morados con hojas verdes lanceoladas y estrechas. Las flores son en forma de trompeta color púrpura y pueden estar solitarias o agrupadas en las puntas de las ramas. La flor dura solo un día pero florece prolíficamente. Se utiliza para bordes, tiestos y siembras en masa. Se propaga por semilla o por esquejes.

Periodo de florecida: Todo el año.





Necesidades de la planta:

Agua – Regularmente, resistente a la sequía. Tolera humedad alta.

Suelo – Húmedo, bien drenado.
Tolera suelos pobres y alcalinos.

Nutrientes – Fertilizante balanceado

Luz – Pleno sol, sombra parcial.

Espacio – 12 pulg.



Nombre común: Yerbas ornamentales

Nombre científico: *Pennisetum setaceum* (rabo de gato)

Familia: Poaceae

Origen: Regiones tropicales y subtropicales de África, Asia y América.

Descripción:

Gramíneas. Pueden alcanzar de 2 a 6 pies de alto y hasta 4 pies de ancho. Las hojas son largas, estrechas y arqueadas de color verde a púrpura dependiendo de la especie. Las inflorescencias son en forma de espigas plumosas que pueden ser de varios colores como rosado, púrpura, blanco o marrón y se utilizan en arreglos florales cortados y secos. Se utilizan en siembras de bordes, agrupadas o plantas aisladas.

Periodo de florecida: Todo el año.





Necesidades de la planta:

Agua – Regularmente

Suelo – Se adapta a una variedad de suelos, pero prefiere suelos bien drenados y ricos en materia orgánica.

Nutrientes – Fertilizante balanceado durante la primavera y verano.

Luz – Pleno sol.

Espacio – 2 a 4 pies.



Nombre común: Canario, trompeta dorada

Nombre científico: *Allamanda catartica* Linn..

Familia: Apocynaceae

Origen: América del Sur, principalmente Brasil

Descripción:

Es un arbusto perenne si se poda frecuentemente, que puede alcanzar de 6 a 15 pies de altura con soporte y 4 a 8 pies de ancho. Las hojas del follaje están compuestas en verticilos de 3 a 4; son color verde oscuro con forma elíptica. La superficie superior es glabra, brillante, de color verde oscuro con una vena media prominente. Las flores se organizan en cimas auxiliares en forma de trompeta color amarillo brillante con 5 pétalos. Se utiliza para cercas, pérgolas, como enredadera y arbusto. Se propaga por esquejes.

Periodo de florecida: Todo el año





Necesidades de la planta:

Agua – Regularmente.

Suelo – Suelos bien drenados, ricos en materia orgánica. Prefiere suelos ligeramente ácidos a neutros.

Nutrientes – Cada 2 a 4 semanas con fertilizante balanceado.

Luz – Pleno sol para florecer abundantemente, sombra parcial.

Espacio – 3 a 6 pies.



Nombre común: Flor de cera

Nombre científico: *Hoya carnosa*

Familia: Apocynaceae

Origen: Asia, principalmente India, China y Australia.

Descripción:

Esta enredadera puede alcanzar longitudes de 10 a 20 pies. En una canasta puede colgar de 2 a 3 pies. Tiene hojas suculentas ovaladas de color verde oscuro con una textura cerosa y brillante. Las flores son pequeñas en forma de estrella de color blanco a rosa pálido, agrupadas en umbelas esféricas. Tienen una textura cerosa y son fragantes. Es utilizada en interior, canastas y tiestos. Se propaga por esquejes.

Periodo de florecida: Primavera y verano, pero puede florecer todo el año si las condiciones son óptimas.





Necesidades de la planta:

Agua – Moderado, tolera sequía.

Suelo – Bien drenado similar a la mezcla para orquídeas con perlita y corteza de madera.

Nutrientes – Cada 4 a 6 semanas con fertilizando balanceado.

Luz – Prefiere luz brillante e indirecta. No exponer a sol directo.

Espacio – 2 a 3 pies.



Nombre común: Lluvia de Orquídeas

Nombre científico: *Congea tomentosa*

Familia: Lamiaceae

Origen: Sureste de Asia.

Descripción:

Puede alcanzar de 10 a 15 pies de altura y extenderse de 6 a 10 pies.

Las hojas son ovaladas, de color verde oscuro con una textura vellosa. Las flores son pequeñas y blancas, rodeadas de grandes brácteas rosadas o púrpuras que persisten durante mucho tiempo creando un efecto de “lluvia” de orquídeas. Ideal para pérgolas, cercados y como planta trepadora decorativa. Se propaga por esquejes.

Periodo de florecida: Invierno y primavera.





Necesidades de la planta:

Agua – Regularmente. Tolera sequía una vez establecida.

Suelo – Fértil, bien drenados.

Nutrientes – Cada 4 a 6 semanas con fertilizante balanceado.

Luz – Pleno sol, sombra parcial.

Espacio – 6 a 10 pies.



Nombre común: Mandevilla

Nombre científico: *Mandevilla sanderi*

Familia: Apocynaceae

Origen: Brasil.

Descripción :

También conocida como jazmín de Brasil. Puede alcanzar de 10 a 15 pies de alto y extenderse de 3 a 6 pies. Tiene hojas ovaladas a elípticas de color verde oscuro. Las flores son grandes en forma de trompeta de varios colores como rosa, rojo, blanco y amarillo. Las flores pueden medir hasta 3 pulgadas de diámetro. Se utiliza para pérgolas, cercas, enredados y canastas. Se propaga por esquejes.

Periodo de florecida: Primavera a otoño.





Necesidades de la planta:

Agua – Regular, tolera periodos cortos de sequías.

Suelo – Bien drenado, rico en materia orgánica.

Nutrientes – Cada 2 a 4 semanas durante la temporada de floración con fertilizante para florecer.

Luz – Pleno sol para florecer, sombra parcial.

Espacio – 3 a 6 pies.



Nombre común: Ojo de poeta

Nombre científico: *Thunbergia alata*

Familia: Acanthaceae

Origen: Sudáfrica.

Descripción:

Puede alcanzar de 6 a 8 pies de altura y extenderse de 2 a 3 pies. Las hojas son verdes, cordiformes a lanceoladas con bordes dentados. Las flores son grandes y tubulares con 5 pétalos que pueden ser color naranja, amarillo o blanco o mezclados. Tienen un centro oscuro que le da el nombre. Es utilizada para pérgolas, enredadas, cubrir cercas, paredes y enmarcar puertas y ventanas.

Periodo de florecida: Casi todo el año, principalmente primavera a otoño.





Necesidades de la planta:

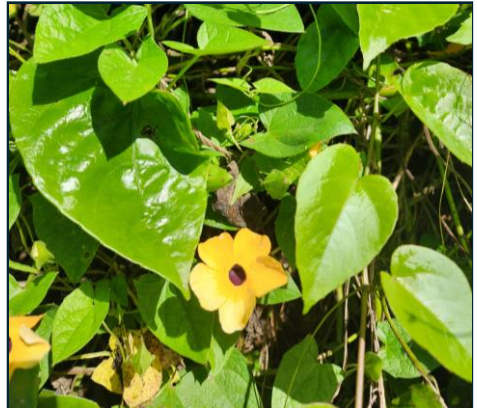
Agua – Regularmente, tolera sequía una vez establecida.

Suelo – Bien drenado y fértil.

Nutrientes – Cada 4 a 6 semanas con fertilizante balanceado.

Luz – Pleno sol, a sombra parcial.

Espacio – 1 a 2 pies.



Nombre común: Petrea

Nombre científico: *Petrea volubilis*

Familia: Verbenaceae

Origen: Nativa de Centro América, sur América y Cuba.

Descripción:

Puede alcanzar de 20 a 30 pies y se extiende dependiendo del soporte de 6 a 10 pies. Las hojas son perennes, opuestas, simples de forma ovalada verde oscuro y con textura áspera. Las flores son racimos terminales color azul intenso, con forma de estrella. Sus flores son vistosas y abundantes. Se utiliza en pérgolas y enredadas.

Periodo de florecida: Primavera hasta otoño.





Necesidades de la planta:

Agua – Regularmente, tolerante sequí una vez establecida.

Suelo – Bien drenado y fértil.

Nutrientes – 4 a 6 semanas con fertilizante balanceado.

Luz – Pleno sol, sombra parcial.

Espacio – 3 a 6 pies entre planta.



Nombre común: Pompeya

Nombre científico: *Thunbergia grandiflora*.

Familia: Acanthaceae

Origen: Sureste de Asia, especialmente India y Malasia.

Descripción:

Puede alcanzar de 20 a 30 pies y se extiende de 6 a 10 pies. Las hojas son perennes de color verde oscuro. Las flores son grandes, en forma de trompeta color azul intenso y con garganta amarilla y forman racimos terminales. Se utiliza en pérgolas, enredadas, en arcos y para cubrir estructuras.

Periodo de florecida: Principalmente de primavera hasta otoño.





Necesidades de la planta:

Agua – Regularmente tolera sequías una vez establecida.

Suelo – Bien drenado y fértil.

Nutrientes – Cada 4 a 6 semanas con fertilizante balanceado.

Luz – Pleno sol, sombra parcial.

Espacio – 3 a 6 pies.



Nombre común: Trinitaria

Nombre científico: *Bougainvillea glabra*.

Familia: Nyctaginaceae

Origen: América del Sur, Brasil.

Descripción:

Un arbusto tropical y enredadera que puede alcanzar de 20 a 30 pies de alto y de 6 a 10 pies de ancho. Tiene hojas perennes, ovaladas a lanceoladas color verde oscuro. Las flores son pequeñas y blancas rodeadas de brácteas coloridas. Las brácteas son las que proporcionan el atractivo visual. Son utilizadas en pérgolas, para cubrir estructuras y en tiestos o canastas.

Periodo de florecida: Todo el año.





Necesidades de la planta:

Agua – Regularmente, tolera sequía una vez establecida.

Suelo – Bien drenado y fértil.

Nutrientes – Cada 4 a 6 semanas con fertilizante balanceado.

Luz – Pleno sol.

Espacio – 6 pies.



Nombre común: Alpinia, Jengibre rojo

Nombre científico: *Alpinia purpurata*

Familia: Zingiberaceae

Origen: Sudeste de Asia y las islas del Pacífico.

Descripción:

Puede alcanzar de 6 a 10 pies y entre 3 a 5 pies de ancho. Las hojas son lanceoladas. Las inflorescencias son en forma de espiga terminales, de color rojo intenso, aunque también pueden ser tonos rosados, blancos o naranjas dependiendo de la variedad. Se utiliza para jardines y en arreglos florales. Se propaga por semilla o por división.

Periodo de florecida: Casi todo el año.





Necesidades de la planta:

Agua – Regularmente, tolera sequía luego de establecida.

Suelo – Bien drenados y ricos en materia orgánica.

Nutrientes – Cada 4 a 6 semanas con fertilizante balanceado.

Luz – Brillante pero indirecta.

Espacio – 3 a 5 pies.



Nombre común: Anturio

Nombre científico: *Anthurium andreaeanum*

Familia: Araceae

Origen: América tropical, específicamente Colombia y Ecuador.

Descripción:

Puede alcanzar de 1 a 3 pies de altura y ancho. Las hojas son brillantes en forma de corazón o lanceoladas verde oscuro con textura lisa. Las flores son inflorescencias en forma de espádice, con una espata de colores brillantes que puede ser roja, rosa, blanca o de tonos mixtos. El espádice es la estructura central que contiene las flores reales diminutas. Se utiliza para interior en tiestos y en lugares bajo sombra en plantaciones en masa o bordes. También como flor de corte.

Periodo de florecida: Todo el año.





Necesidades de la planta:

Agua – Regularmente.

Suelo – Bien drenado y rico en materia orgánica.

Nutrientes – Cada 4 semanas con fertilizante balanceado diluido a la mitad.

Luz – Indirecta o sombra parcial.
Evite el sol directo.

Espacio – 12 pulgadas.



Nombre común: Ave del Paraíso

Nombre científico: *Strelitzia reginae*.

Familia: Strelitziaceae

Origen: Nativa de Sudáfrica.

Descripción:

Herbácea perenne que puede alcanzar de 3 a 5 pies de altura y de 2 a 4 pies de ancho. Tiene hojas grandes lanceoladas de color verde intenso y dispuestas en forma de abanico. Las flores son inflorescencias en forma de espádice, compuestas por brácteas de color naranja y azul, que forman una estructura similar a la cabeza de un pájaro exótico. Estas brácteas son lo que le da a la planta su nombre común de "Ave del Paraíso". Las flores verdaderas están ocultas dentro de las brácteas y son pequeñas y blancas. Se utiliza en jardines y en interiores bien luminosos.

Periodo de florecida: Produce flores todo el año, mayormente durante el verano.





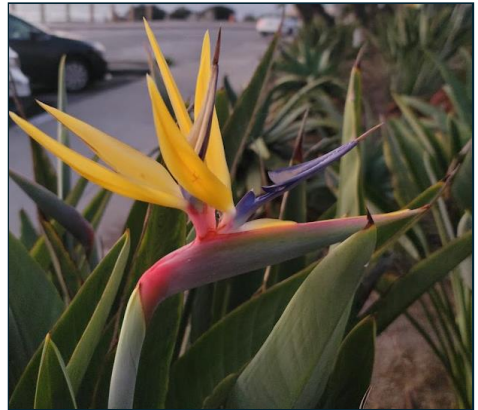
Agua – Regularmente.

Suelo – Bien drenado, fértil con pH ligeramente ácido a neutro.

Nutrientes – Mensualmente con fertilizante balanceado diluido a la mitad.

Luz – Luz indirecta a sombra parcial. Puede tolerar sol directo.

Espacio – Bien drenado, fértil con pH ligeramente ácido a neutro.



Nombre común: Bulbinia

Nombre científico: *Bulbinia frutescens*.

Familia: Asphodelaceae

Origen: Sudáfrica.

Descripción:

Puede alcanzar de 1 a 2 pies de alto y ancho. Sus hojas son suculentas, largas y delgadas de color verde azulado y dispuestas en forma de roseta basal. Las flores son racimos terminales color amarillo brillante o anaranjado. Las flores son pequeñas, pero se producen en abundancia. Se utiliza en jardines con rocas, siembras en masa y como borde. También en siembras de bajo mantenimiento y en tiestos.

Periodo de florecida: Primavera y verano o todo el año.





Necesidades de la planta:

Agua – Tolerante a sequía y prefiere suelos secos a moderadamente húmedos.

Suelo – Bien drenado preferiblemente arenosos.

Nutrientes –Aplicar fertilizante balanceado una vez al mes diluido a la mitad.

Luz – Pleno sol.

Espacio – 1 a 2 pies.



Nombre común: Canas, Maraca.

Nombre científico: *Canna indica*

Familia: Cannaceae

Origen: Nativa del Caribe, América central y sur.

Descripción:

Puede alcanzar de 4 a 8 pies de altura y 1.5 a 3 pies de ancho. Tiene hojas grandes y lanceoladas de color verde oscuro y nervaduras prominentes. Las flores son grandes y vistosas con forma de trompeta que pueden ser de varios colores incluyendo rojo, anaranjado, amarillo y rosa. Se producen en racimos terminales. Se puede utilizar como borde, siembras en masa y en tiestos. Puede propagarse por semillas y por división.

Periodo de florecida: Todo el año.





Necesidades de la planta:

Agua – Frecuentemente.

Suelo – Suelo fértil, rico en materia orgánica y bien drenado.

Nutrientes – Cada 4 semanas con fertilizante balanceado.

Luz – Pleno sol, pero tolera sombra parcial.

Espacio – 2 a 3 pies.

Nombre común: Heliconia, Cotorritas

Nombre científico: *Heliconia psittacorum*

Familia: Heliconiaceae

Origen: Nativa de las Indias Occidentales (Antillas Menores) y Sudamérica; ampliamente cultivada y algunas veces naturalizada.

Descripción:

Puede alcanzar de 4 a 6 pies de alto y extenderse de 3 a 5 pies. Las hojas son grandes, lanceoladas, de color verde intenso dispuestas en forma de espiral alrededor del tallo. Las inflorescencias son erectas y llamativas con brácteas de colores brillantes que pueden ser rojas, anaranjadas, amarillas o rosadas. Las flores reales son pequeñas y están ocultas dentro de las brácteas. Se utiliza en siembras en masa y en arreglos florales. Se propaga por división.

Periodo de florecida: Durante todo el año.





Necesidades de la planta:

Agua – Regularmente.

Suelo – Fértil, rico en materia orgánica y con buen drenaje.

Nutrientes – Cada 4 semanas con fertilizante balanceado.

Luz – Pleno sol, tolera sombra parcial.

Espacio – 2 a 3 pies.



Nombre común: Liroio de Pax

Nombre científico: *Spathiphyllum spp.*

Familia: Araceae

Origen: Áreas tropicales de América Central y del Sur.

Descripción:

Puede alcanzar de 1 a 3 pies de altura y de 1 a 2 pies de ancho. Las hojas son grandes, lanceoladas de color verde oscuro dispuestas en forma de roseta basal. Las flores son inflorescencias en forma de espádice, rodeada de una espata color blanco puro. Las flores verdaderas son pequeñas y se encuentran en el espádice. Se utiliza como planta de interior y es reconocida por su capacidad de purificar el aire. Tolera mucha sombra.

Periodo de florecida: Durante todo el año.





Necesidades de la planta:

Agua – Regularmente evitando encharcamiento.

Suelo – Bien drenado, húmedo y rico en materia orgánica.

Nutrientes – Cada 4 semanas con fertilizante balanceado diluido a la mitad.

Luz – Luz brillante indirecta o sombra parcial.

Espacio – No aplica



Publicado para la promoción del trabajo cooperativo de Extensión según lo dispuesto por las leyes del Congreso del 8 de mayo y del 30 de junio de 1914, en cooperación con el Departamento de Agricultura de los Estados Unidos, Servicio de Extensión Agrícola, Colegio de Ciencias Agrícolas, Universidad de Puerto Rico.

La Escuela de Agricultura de la Universidad de las Islas Vírgenes y el Servicio de Extensión Agrícola de la Universidad de Puerto Rico son empleadores y proveedores de igual oportunidades.



United States
Department of
Agriculture

National Institute
of Food and
Agriculture

Esta publicación fue subvencionada por: NIFA-USDA-Crop Protection and Pest Management Program (CPPM)- Extension Implementation Program (EIP)
(2021-70006-35563)

Los hallazgos y conclusiones de esta guía son los de los autores y no deben interpretarse como una determinación o política oficial del USDA o del Gobierno de los EE. UU.