

## Referencias:

Ball Redbook. *Greenhouse Growing*. Ball Publishing, Il, U.S.A. 15th Edition.

Ecke, P., Jr. *The Poinsettia Manual*. - Encintas Ca U.S.A. 1990. Third Edition. <http://www.ecke.com>



Para mayor información sobre plantas ornamentales puede visitar mi página web <http://academic.uprm.edu/danrivera>

Información sobre manejo de plagas y fotos suministradas por:

Prof. Wanda Almodóvar  
<http://academic.uprm.edu/walmodovar>

Dr. Hipólito O'Farrill  
<http://academic.uprm.edu/ofarrill>

**2006** Publicado para la promoción del trabajo cooperativo de Extensión según dispuesto por las leyes del Congreso del 8 de mayo y del 30 de junio de 1914, en cooperación con el Departamento de Agricultura de los Estados Unidos, Servicio de Extensión Agrícola, Colegio de Ciencias Agrícolas, Universidad de Puerto Rico.

# Pascuas

## Cuidados

## Variedades

## Manejo de Plagas



**Dania Rivera**  
**Especialista en Ornamentales**

**Servicio de**  
**Extensión Agrícola**

## Pascuas

### Historia de la pascua

La pascua (*Euphorbia pulcherrima*) es oriunda del lugar que actualmente se conoce como Taxco. Fue cultivada inicialmente por los Aztecas en Méjico. Originalmente llamada *cuetlaxochitl*, la pascua tenía muchos usos como crear pinturas color rojo utilizando sus brácteas (hojas modificadas) y para tratar la fiebre con su látex. Fueron unos franciscanos en el Siglo XVII quienes la utilizaron para los actos religiosos. Las pascuas fueron introducidas a Estados Unidos para el 1825 por el botánico Joel Robert Poinsett, de ahí proviene su nombre en inglés *poinsettia*.

### Variedades y Cuidados

En la Navidad es cuando más utilizamos pascuas para decorar nuestras casas y jardines. Algunas de las variedades que podrá encontrar en el mercado de Puerto Rico son *Freedom*, *Jester*, *Prestige*, *Supjibi Petoy* y *Winter Rose*.

Al momento de seleccionar su pascua, procure que se vea saludable. Rechace las plantas con hojas marchitas en la base, ya que puede ser indicio de mal manejo. Recuerde que la parte atractiva de la pascua es el color de sus brácteas (hojas modificadas). Si el color de las brácteas o de las hojas le parece diferente, pregunte al encargado pues existen pascuas con brácteas de color violeta, de dos colores con hojas rizadas y de hojas con dos tonos o abigarradas.

Luego de comprar su pascua, puede protegerla con una bolsa de compra en lo que llega a su destino. De esta manera evita que se maltrate durante la transportación. Coloque su pascua en un lugar donde no reciba luz solar directa y que sea ventilado. Es recomendable que reciba por lo menos seis horas diarias de luz indirecta. Las pascuas

## Manejo Integrado de Plagas

1. Examine bien las plantas antes de comprarlas. Verifique que no tengan insectos ni manchas en las hojas.
2. Observe sus plantas periódicamente para detectar la presencia de insectos o enfermedades.
3. La planta debe estar en una mezcla de crecimiento con buen drenaje para que no se acumule el agua. Puede utilizar la mezcla comercial a base de turba, perlita y vermiculita.
4. Trate de evitar causar heridas o raspaduras en las plantas ya que el desarrollo de las enfermedades ocurre mayormente en tejido debilitado o con heridas. El exceso de abono nitrogenado produce plantas con follaje tierno, las cuales se parten fácilmente y son propensas a enfermedades.
5. No aplique riego aéreo, riegue su planta directamente al suelo en el tiesto sin salpicar. **NUNCA** riegue por encima. El follaje mojado promueve el desarrollo de enfermedades.
6. Evite el exceso de humedad en el medio de cultivo. Deje suficiente espacio entre las plantas para que fluya el aire y no se favorezca el exceso de humedad.
7. Elimine las plantas afectadas por enfermedades. Asegúrese de remover todos los residuos de plantas enfermas y desinfeste superficies, tiestos y herramientas. Los hongos y las bacterias se diseminan de planta a planta, en el agua, las herramientas, las manos y la ropa de las personas que manejan las plantas. Debe lavarse las manos y cambiarse de ropa antes de trabajar con las plantas sanas.
8. Si va a propagar su planta asegúrese de que las cuchillas, tijeras y otros implementos usados se desinfesten antes y después de manejar cada planta. Los esquejes deben cortarse con navajas bien afiladas y desinfectarse cada vez que haga un corte.
9. Asegúrese de propagar sólo de plantas que no estén contaminadas. Si el material de propagación cae al suelo, descártelo.
10. Muchos de los insectos pueden removerse del follaje al limpiarlo utilizando un paño con agua y jabón o aceite vegetal. Limpie todas las partes de la planta, en especial ambas caras de la hoja.

## Plagas más Comunes en Pascuas

### Moho gris (*Botrytis cinerea*)



Este hongo pudre las hojas y flores que afecta. Es más severo en las hojas jóvenes, en plantas sometidas a estrés y en plantas donde el follaje y tallos han recibido heridas. Las manchas en las hojas y brácteas son marrón claro y en condiciones con mucha humedad se ven las masas de esporas color gris características de este hongo.



### Manchas foliares por *Corynespora*

Este hongo causa manchas redondas color marrón claro en los bordes de las hojas.

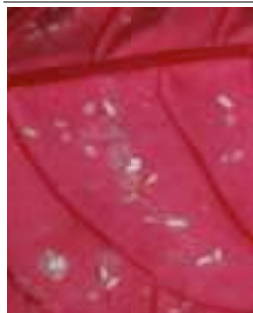
Foto: W. Almodóvar



### Roña de las hojas (*Space1oma sp.*)

Este hongo afecta las hojas y los tallos de las pascuas.

Foto: W. Almodóvar



### Mosca Blanca (*Bemisia tabaci*)

Este insecto afecta la apariencia de las pascuas. Se encuentran por debajo de las hojas. Al mover o sacudir el follaje salen volando. Se puede bajar la población limpiando las hojas y brácteas con una solución de agua y jabón.

Foto: H. O'Farrill

prefieren temperaturas frescas, alrededor de los 70°F. Si usted está a gusto, ella también lo estará.

Riegue sus pascuas sólo cuando el medio de crecimiento esté seco al tocarlo. El riego excesivo es detrimental para la planta. Permita que el agua drene y luego colóquela nuevamente en el tiesto decorativo.

No fertilice su pascua directamente al follaje mientras esté florecida. Luego de la época navideña, pódela (haga un corte diagonal para evitar pudrición en el tallo) y fertilícela. Puede utilizar un fertilizante de formulación 20-10-20 (N-P-K). Recuerde no colocarla bajo un foco de luz en las noches, pues la planta necesita tener oscuridad total para su próxima florecida. Si la ha cuidado correctamente, la podrá ver florecer el próximo año.

## Enfermedades e Insectos

El desarrollo de las enfermedades e insectos es principalmente por pobre manejo del cultivo y desarrollo de condiciones adversas. Si se controlan estos factores puede lograr disfrutar de sus plantas por una larga temporada. Utilice un manejo integrado de plagas para controlar las enfermedades e insectos que ataquen a sus plantas ornamentales. (ver página 7)

## Variedades de Pascuas en Puerto Rico



*Freedom Red*

Una de las variedades de pascuas más utilizadas es *Freedom*<sup>TM</sup> (*Eckespoint*®). Es una variedad que tiende a florecer más temprano que las demás. Esta pascua es de hojas oscuras y altura mediana. Está disponible en varios colores y las puede comprar en Puerto Rico.



*Freedom Marble*



*Freedom Pink*



*Freedom Salmon*



*Freedom White*

La variedad *Jester* es de color rojo. Es parecida a la variedad *Freedom* pero más compacta. Tanto sus hojas como sus brácteas tienen un crecimiento peculiar hacia arriba, es por eso que los agricultores en Puerto Rico la han bautizado como la pascua “Don King”.



*Jester Red*



Las pascuas de la variedad *Prestige*, a diferencia de las anteriores, son de brácteas color rojo oscuro.

*Prestige Red*

La variedad *Supjibi Petoy* se caracteriza por tener unas brácteas más grandes comparadas con la variedad *Freedom*.



*Petoy Red*



En años recientes se ha integrado la variedad *Winter Rose*. Estas pascuas tienen la peculiaridad de tener las hojas y brácteas rizadas. Además, tienen la ventaja de que requieren menos riego que las otras variedades de pascuas.

*Winter Rose*