

Annual Report 2011-2012

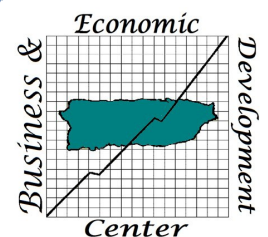
Business and Economic Development Center



College of Business Administration

University of Puerto Rico Mayagüez Campus

Technical Assistance Project No. 01-66-14096



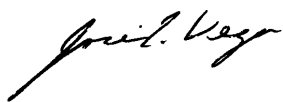
Clients, Partners and Colleagues:

I hereby present you with the BEDC's June 2012 Annual Report which depicts the highlights of another year of successfully engaging the resources of UPRM to help our clients retain or create jobs, promote economic growth and become more resilient.

Through its activities the Center promoted the expansion of the local entrepreneurial base; provided individual economic development assistance to governmental or nonprofit entities; delivered capacity building professional development to 1,115 practitioners and entrepreneurs; strengthened the innovation ecosystem and collaborated in advancing the goal of developing a thriving clean energy cluster on the Island. In summary, our activities during the past year have the potential to help retain 542 jobs, create around 379 new jobs opportunities as well as generating \$9.310 million in public and \$6.943 million in private investment.

We dedicate these accomplishments to our internal and external network of collaborators and to the private and public sector officials and faculty that enthusiastically work to improve the economic opportunities of our fellow citizens.

We are particularly grateful to the Economic Development Administration of the US Department of Commerce, our main sponsor and partner throughout the years, for facilitating by their continued support the mobilization of university resources to promote economic development.



José I. Vega Torres, Ph.D.

Principal Investigator and Project Director

Table of Content



The screenshot shows the website for the Centro de Negocios y Desarrollo Económico (CNDE) at the University of Puerto Rico. The header includes the logo and the text 'Centro de Negocios y Desarrollo Económico' with the URL 'http://cde.uprm.edu'. Below the header, there is a navigation menu with categories like 'Misión y Objetivos', 'Servicios', 'Educación Continua ADEM', 'Conozca sobre EDA', 'Publicaciones', 'Clientes', 'Proyectos de Capacitación', 'Proyectos de Asistencia Técnica', 'Solicitud Información', 'Avalúo / Evaluación', 'Enlaces', 'Videos', 'Informes / Artículos', and 'Reportajes'. There is also a section for 'Sobre Nosotros' and 'English Version'. The main content area features a presentation titled 'Starting a Business: Ideas vs. Opportunities' by Grupo Guayacán, Inc., with a 'Mensaje del director' section below it.

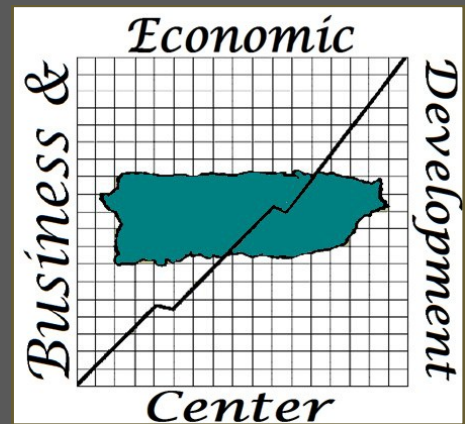
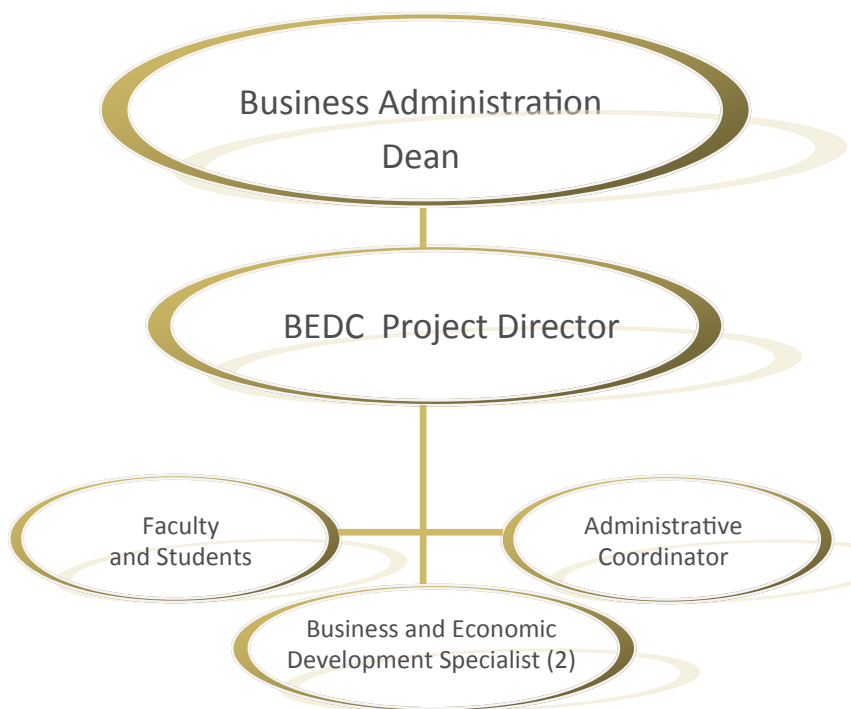
INTRODUCTION.....	2
ENTREPRENEURIAL BASE.....	3
BUSINESS PLAN COMPETITIONS.....	3
INCUBATION MODEL FOR STARTUPS.....	4
INFORMATIONAL RESOURCES/CURRICULA....	4
ASSISTANCE TO PUBLIC AND NON PROFITS...5	
COMMERCIALIZATION OF DISCOVERIES	6
POTENTIAL ECONOMIC IMPACT	6
CLEAN ENERGY CLUSTER.....	7
MEDIA COVERAGE.....	8

Introduction:

The Economic Development University Center (EDUC) operates from the Mayagüez Campus (UPRM) of the State University System that comprises three main campuses and eight university colleges.

The Mayagüez Campus encompasses the Schools of Engineering, Agriculture, Arts and Sciences, and Business Administration as well as the Agricultural Extension Service, Sea Grant Program and Continuing Education community outreach programs. The Campus is recognized as a land grant, space grant, and sea grant university.

The EDUC plays an instrumental role in the efforts undertaken by the Mayagüez Campus to facilitate and promote economic development activities for the entire Island. Services are delivered by staff and a pool of faculty and students with appropriate expertise.



MISSION STATEMENT

“Promote an entrepreneurial mindset within the UPRM and the community at large by mobilizing the multidisciplinary human and technical resources in initiatives that promote entrepreneurship, innovation and economic growth.”

The staff is comprised of qualified professionals with relevant expertise and a demonstrated capacity to provide quality assistance and integrating other university technical resources.

Promotion of a Strong Local Entrepreneurial Base:



23 capacity building events



1,115 Attendees



More than 15 Partners

Some of the Featured Capacity Building Events

- The ABC's of Required Permits
- Risk Management in Business
- Social Networks as Promotional Allies
- Successful Technology Ventures
- Business Legal Structures
- An Entrepreneurship Journey
- Labor Legislation
- Starting a Business
- Employee Certification for Food Safety
- Entrepreneurial Drive
- Basic on Intellectual Property
- Insurance in Risk Management

Business Plan Competitions:

The BEDC promotes participation in several national business plan competitions. Besides the various coaching workshops, individual assistance is provided to entrepreneurs that decide to compete for recognition, venture capital and cash prizes to jumpstart their ventures.



Cutting Edge Superconductors, Inc. obtained first place in the national business plan competition of EnterPrize 2011 gaining media coverage in major newspapers. CES also obtained second place in the InnoVenture 2012 Technology-based Business Plan Competition. This technology venture is driven by a patented new method of fabricating the required superconducting wires to power the magnetic fields for the Magnetic Resonance Imaging (MRI) equipment.



Collect Company was one of the 10 business idea competition winners, gaining a seed investment prize of \$1,000 and in kind support such as technical assistance and mentoring from top business persons. Collect Company was founded by students and proposes a mobile technology app to provide clients a food-ordering alternative that manages time efficiently.

Business Incubation Model for Startups:



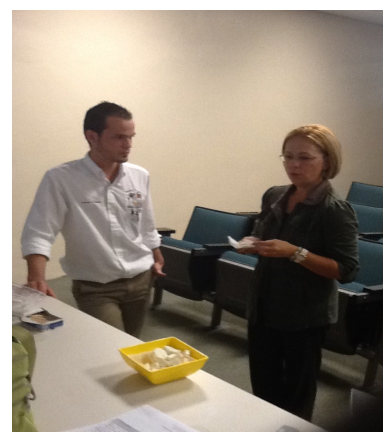
The BDEC in collaboration with the Office Administration Institute recently established the **Business Support Center** (BSC) to implement a business incubator model for students-entrepreneurs and faculty-entrepreneurs. The BSC initial services focuses on providing a supportive environment for start up enterprises.

Informational Resources and Curricula:

Informational sheets and online resources on topics pertinent to starting and managing a small business and promoting an entrepreneurial mindset are periodically developed and posted on the webpage. Currently linkages to procurement and export assistance resources are being developed.

Short courses for continuing education of development practitioners are regularly updated. Technology tools such as online delivery of the how to start a small business course were implemented.

A new curricular sequence for intellectual property management and commercialization accessible to student and faculty from all disciplines is under evaluation. As part of this initiative two courses: Business Planning and Commercialization Strategies for Technology Ventures and Intellectual Property for Scientist and Engineers were developed and are being piloted during this semester.



Experienced entrepreneurs provide mentoring to student-entrepreneurs

Economic Development Assistance to Public Units and Non Profits:

This component seeks to provide technical advice or support and applied research services to public units and non-profit organizations so that they can play an effective role in the entrepreneurial ecosystem and promote balanced growth throughout the geographical areas based on regional core capabilities .



The Center provided technical support to **Huella Colegial**, a nonprofit profit enterprise with a dual purpose: revitalization of the downtown business district and the desire of the UPRM's academic authorities to explore the idea of having an enterprise lab where students could practice the business concepts they learn in the classroom.



With the UPRM's **Students in Free Enterprise (SIFE)** Global Organization Chapter and Acción Social, Inc. (nonprofit organization) a capacity building congress addressing over 100 new or expanding small businesses was launched. Interest from owners was such that a follow up program is now underway.



As part of the small business week the BEDC co hosted with the students of the **Entrepreneurial Exhibition of Business Ideas**. In the exhibition a total of 40 business ideas of the students were presented to colleagues, potential customers and investors and a panel of judges comprised by faculty of the business school.



Twenty two social entrepreneurs from around the Island, Colombia and Ohio are currently enrolled in the novel online **Certificate in Nonprofit Enterprise Management** that is offered in conjunction with the continuing education unit based on curriculum developed by staff and faculty affiliated to the Center.

Individualized Counseling to 116 Entrepreneurs

100% satisfaction rate

Commercialization of Discoveries:

This component is aimed at facilitating the transition to a knowledge economy by promoting the commercialization of products and services based on discoveries by scientists affiliated to the UPR system and their business partners.



Innovación Colegial 

les invita a:

Evaluación de Tecnologías y Comercialización en Universidades de Investigación
Desde la Perspectiva Local e Internacional

Invitado Especial:

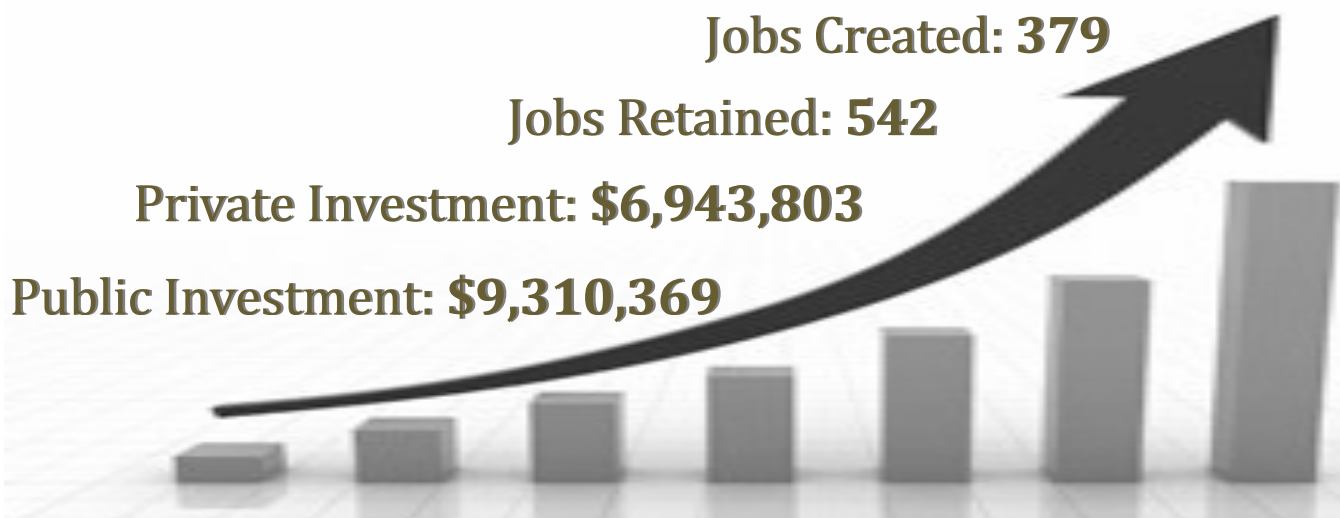
Ing. Roger La Salle
Gurú Australiano de la Innovación y
Creador del Método
Matrix Thinking
<http://www.matrixthinking.com>

The flyer features a green header with the event title and a white paw print icon. Below the header, the text is centered on a light green background. A small photo of Ing. Roger La Salle is included on the left side of the flyer.



The campus wide initiative denominated: *University Innovation: from the laboratory to the marketplace* that seeks to promote the commercialization of discoveries and advance services by scientists and students from across the disciplines that have potential to evolve into technology led enterprises continues to gain momentum and prospects.

Potential Impact on Employment and Investment:



Development of a Clean Energy Cluster:



Faculty of the University of Puerto Rico Mayagüez Campus internationally recognized for their research in energy matters supported by the Center developed the **Puerto Rico Renewable Energy Self Sufficiency Road Map**



The BDEC Co Hosted the **National Forum for Energy Efficiency and Renewable Energy: Opportunities for Economic and Business Development**. A group of 84 practitioners and academics participated in the Forum. This forum was an effort of collaboration between the Center, COHEMIS, PRTEC and the College of Engineers and Surveyors of Puerto Rico.



84 Entrepreneurs, Practitioners and Academic in Attendance

Sustainable Energy
Roadmap (SuERo) for
Puerto Rico



Media Coverage:

Celebran congreso de autogestión empresarial

Por Mariam Ludim Rosa Vélez (mariamludim@uprm.edu)
Prensa RUM
 viernes, 13 de enero de 2012

La Facultad de Administración de Empresas (ADEM) del Recinto Universitario de Mayagüez (RUM) fue sede del Primer Congreso de Autogestión Empresarial denominado *Encaminando al Oeste*, una iniciativa organizada por la asociación estudiantil *Students in Free Enterprise* (SIFE). El propósito principal de la actividad, fue capacitar a unos 150 comerciantes afiliados al grupo comunitario Acción Social, en temas relacionados con el manejo de sus nuevos negocios.

Según explicó el doctor José I. Vega, director del Centro de Negocios y Desarrollo Empresarial de ADEM, durante esta primera jornada educativa, los participantes recibieron talleres en las áreas de Recursos Humanos, Contabilidad y Mercadeo.

"La intención es que ellos puedan expandir su empresa y crear más empleos en la región oeste... Pensamos que tendremos otras actividades de seguimiento, ayudándolos a través de herramientas de desarrollo", indicó Vega, quien además es el consejero de SIFE.

Coincidió el profesor Héctor Bravo Vick, decano de ADEM, quien aseguró que abrir las puertas para adiestrar a estos comerciantes emergentes, forma parte de la razón de ser de la Facultad que dirige.

"Con la experiencia de nuestros profesores investigadores ayudamos a estos pequeños negocios en unos momentos dados de crisis económica y así impactamos a esas personas dentro de nuestro ámbito y estamos cumpliendo con la misión del Colegio de Administración de Empresas", sostuvo.

Los estudiantes de SIFE-RUM sirvieron como enlace entre el Colegio de Empresas y Acción Social para facilitar la experiencia de educación continua.



Alto: Steve Hines, decano de la Facultad de Administración de Empresas, Mariam Ludim, consejera de SIFE, y Héctor Bravo Vick, decano de ADEM. Foto: Mariam Ludim.



ESTA SEMANA >>> 17 AL 23 DE NOVIEMBRE DE 2011 - VISION 3

MANEJO DE RIESGO

Poco seguros los datos en las empresas



María Colfo / Vistas

Una de las principales preocupaciones de todo dueño de negocios es lograr manejar los riesgos efectivamente. A estos fines se llevó a cabo el foro "Manejo de Riesgos en los Pequeños Negocios" el pasado viernes 11 en el Recinto Universitario de Mayagüez, donde varios expertos dieron alternativas para minimizar el impacto de eventos en las operaciones diarias de pequeños y medianos negocios.

Uno de las áreas que tiene mayores necesidades de planes de seguridad lo es la informática en las PYMES. La Dra. Aury Curbelo, catedrática de la Facultad de Administración de Empresas del recinto mayagüezano, subrayó la importancia de asegurar uno de los activos más importantes de cualquier empresa: su base de datos.

Para Curbelo es importante que el comerciante tenga claro lo que es seguridad informática, asegurar físicamente sus equipos y conocer el alcance, a veces insospechado, de las acciones que realizamos día a día gracias a la tecnología. "Todo el mundo utiliza los llamados "smartphones" o sus e-mails de negocios, su vida entera", señaló Curbelo, quien asegura que con solo dejar unos momentos un celular inteligente descuidado ya se pone en riesgo la información privada de cada persona. Así mismo, sucede con los "pen drives" que también suponen, además de pérdida total de información sensible, la propagación de programas maliciosos, como virus y troyanos, capaces de controlar al equipo afectado sin conocimiento de su dueño. "La fuga de información pone en poder de una persona ajena a la organización, información confidencial y que sólo debería estar disponible para integrantes de la misma. 63% de las empresas públicas y privadas pierden anualmente archivos de información valiosa pero sólo 24% es por robo. 57% se debe al extravío de equipos portátiles", abundó Curbelo. Aconsejó al restringir el acceso a los programas y archivos, instalación de programas de protección como "firewalls" y antivirus, uso de contraseñas seguras y crear copias de seguridad de sus documentos importantes, entre otros.

Todo negocio tiene que tener en vigor un plan de recuperación de desastres "subrayó Curbelo, asegurando que son muy pocos los comercios a los que atiende que lo tienen en vigor. Presentó casos de compañías multinacionales y locales tales como el caso del Municipio de Guayama, donde una ex empleada municipal robó la información personal de ciudadanos. "Estos casos se dan todo el tiempo y es poco lo que se habla de ello". Aunado en Puerto Rico, el FBI tiene un "Cybercrime Task Force Squad", la Policía estatal no cuenta con suficientes recursos para poder proteger adecuadamente la propiedad intelectual de los residentes de la isla. Queda entonces de parte individual informarse sobre la seguridad informática y tomar todas las medidas posibles para evitar el robo de información e identidad.

Dra. Aury Curbelo, catedrática del RUM. Foto María Colfo.

ESTA SEMANA >>> 17 AL 23 DE NOVIEMBRE DE 2011 - VISION 3

AGENDA EMPRESARIAL

Nuevas herramientas para iniciar un negocio



Mariam Ludim / Vistas

La iniciativa Agenda Empresarial se ha establecido para ayudar a las personas que buscan iniciar un pequeño negocio con los procesos de permisos y orientación empresarial.

"El Centro de Desarrollo de Empresas del RUM tiene un programa que se llama Agenda Empresarial. Como parte de esa iniciativa, todos los meses estamos llevando a cabo talleres de capacitación para fortalecer la competitividad de los negocios. Primero, enfocándonos a la comunidad empresarial dentro de la Universidad, entendiendo estudiantes y facultad que están comenzando negocio o tienen ya un negocio e igualmente, en la mayoría de las ocasiones, a la comunidad externa", informó José Vega Torres, director del Centro de Negocios y Desarrollo Económico de la Facultad de Administración de Empresas del RUM.

"Esta Facultad (ADEM) a través del Centro de Desarrollo Económico quiere ser un instrumento de desarrollo empresarial de la región y Puerto Rico. Esa es nuestra misión" subrayó Vega Torres.

Con los talleres se busca fomentar una actitud y una cultura empresarial dentro y fuera de la Universidad promoviendo el empresarismo y el desarrollo económico. El centro emplea consultores a tiempo completo que trabajan con los futuros empresarios para orientarlos en el proceso de obtención de permisos y financiamiento. "Los consultores ayudan en diferentes fases del montaje de un negocio, pero no hacemos el plan de negocio", aclaró Vega Torres. "Nuestra filosofía es una de autogestión. Nosotros te ayudamos a que la persona lo haga, al final y a la postre es la propia persona quien ejecuta el plan de negocios, que es un documento cambiante y dinámico, que debe conocer cabalmente".

Una vez las personas asisten a las capacitaciones mensuales que ofrece el Centro y se les asigna un consultor, pueden recibir ayuda en los procesos más intensivos del montaje de una empresa comercial.

El centro planifica mantenerse haciendo este tipo de actividades sin costo y esperan el apoyo de la comunidad a quienes busca beneficiar con este tipo de educación y orientación. "Una vez la persona entra a nuestra base de datos, recibirán aviso de todas las actividades para las cuales podrán pre-registrarse".

Los dueños de negocios interesados en recibir orientación y ser incluidos en el listado de comunicación del Centro de Negocios y Desarrollo Económico del Recinto Universitario de Mayagüez, pueden comunicarse al (787) 832-4040 extensión 5591.



Business and Economic Development Center
University of Puerto Rico-Mayagüez

P.O. BOX 9000, Mayagüez P.R. 00680

(787) 832-4040 Ext. 5591

Website: cnde.uprm.edu

José I. Vega Torres, Ph.D.—Project Director

Email: jose.vega18@upr.edu